

# VARIABILI MACROECONOMICHE FONDAMENTALI

sono i principali indicatori dello stato di salute di una economia

come le misuriamo:

- produzione aggregata       $\longrightarrow$       prodotto interno lordo (**PIL**)
- inflazione       $\longrightarrow$       tasso di inflazione
- disoccupazione       $\longrightarrow$       tasso di disoccupazione

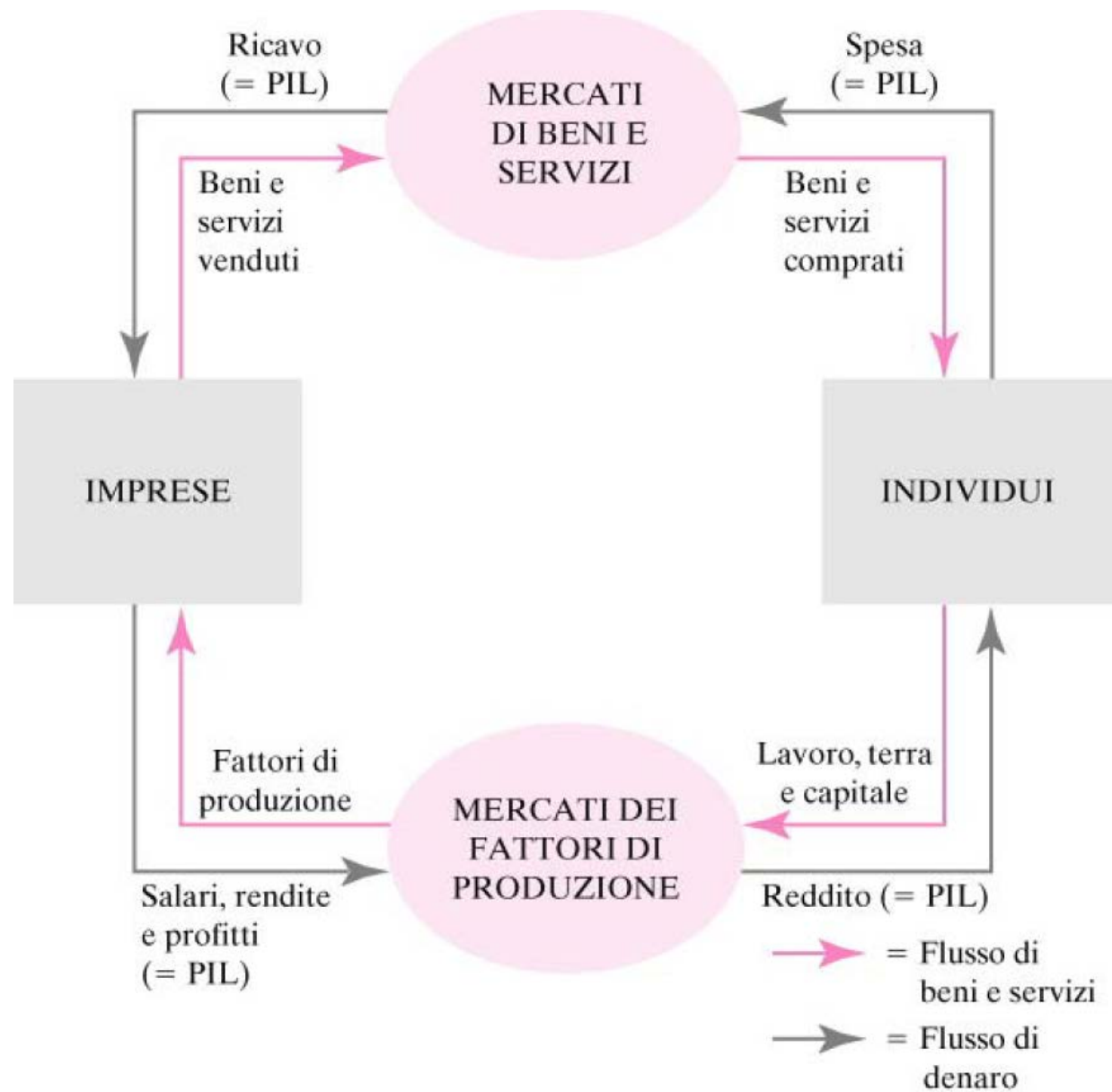
- perché il tasso di crescita del PIL fluttua continuamente, dando origine a quello che si chiama 'ciclo economico'?
- perché gli economisti si preoccupano tanto del tasso di crescita dell'economia?
- è il PIL una misura del benessere?
- quali sono le fonti della crescita del PIL e cosa possono fare i governi per influenzarne il tasso di crescita?

- quali sono le ragioni della INFLAZIONE?
  - vedremo che la crescita dei prezzi dipende dalla crescita della moneta in circolazione nell'economia
- perché gli economisti si preoccupano tanto dell'inflazione?
  - vedremo che l'inflazione causa distorsioni e incertezza...  
  
... ma anche la deflazione non è un fatto positivo, anzi è il sintomo di seri problemi economici

perché la DISOCCUPAZIONE è un problema grave?

- vedremo che un elevato tasso di disoccupazione:
  - non solo è dannoso per le sue conseguenze sociali
  - ma indica anche che l'economia non sta utilizzando al meglio le risorse produttive disponibili

# PIL



## PIL

...misura la produzione di beni e servizi di una economia in un dato periodo di tempo (anno, mese, trimestre,...)

Definizione:

1. valore di mercato di tutti i beni e i servizi finali prodotti nell'economia in un dato periodo di tempo

o, equivalentemente, anche:

2. somma del valore aggiunto nell'economia in un dato periodo di tempo (valore della produzione - valore dei beni intermedi)
3. somma dei redditi dell'economia in un dato periodo di tempo (imposte indirette + redditi da lavoro + redditi da capitale)

**PIL nominale** = somma delle quantità di beni e servizi finali valutati ai prezzi correnti

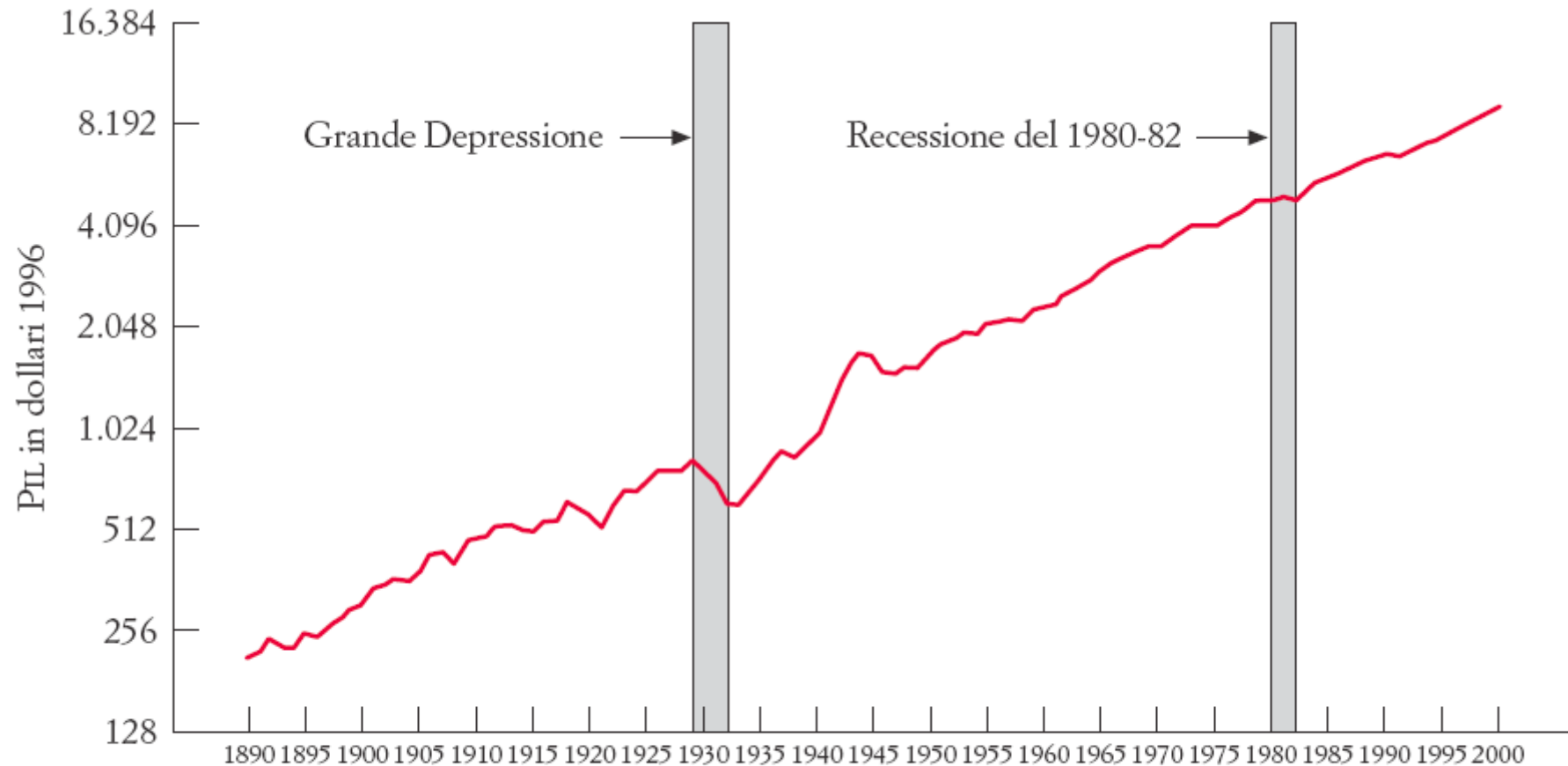
cresce per due ragioni:

- ✓ per l'aumento della produzione aggregata
- ✓ per l'aumento del livello dei prezzi

**PIL reale** = somma delle quantità di beni e servizi finali valutati a prezzi costanti (di un anno-base)

è una misura della produzione aggregata che non è influenzata dall'andamento del livello dei prezzi

## PIL reale negli USA (serie storica 1890-2000):



Negli Stati Uniti la produzione aggregata è cresciuta di 43 volte dal 1890.



## PIL reale negli USA (1970-2003):

Miliardi di dollari  
(anno base 1996)

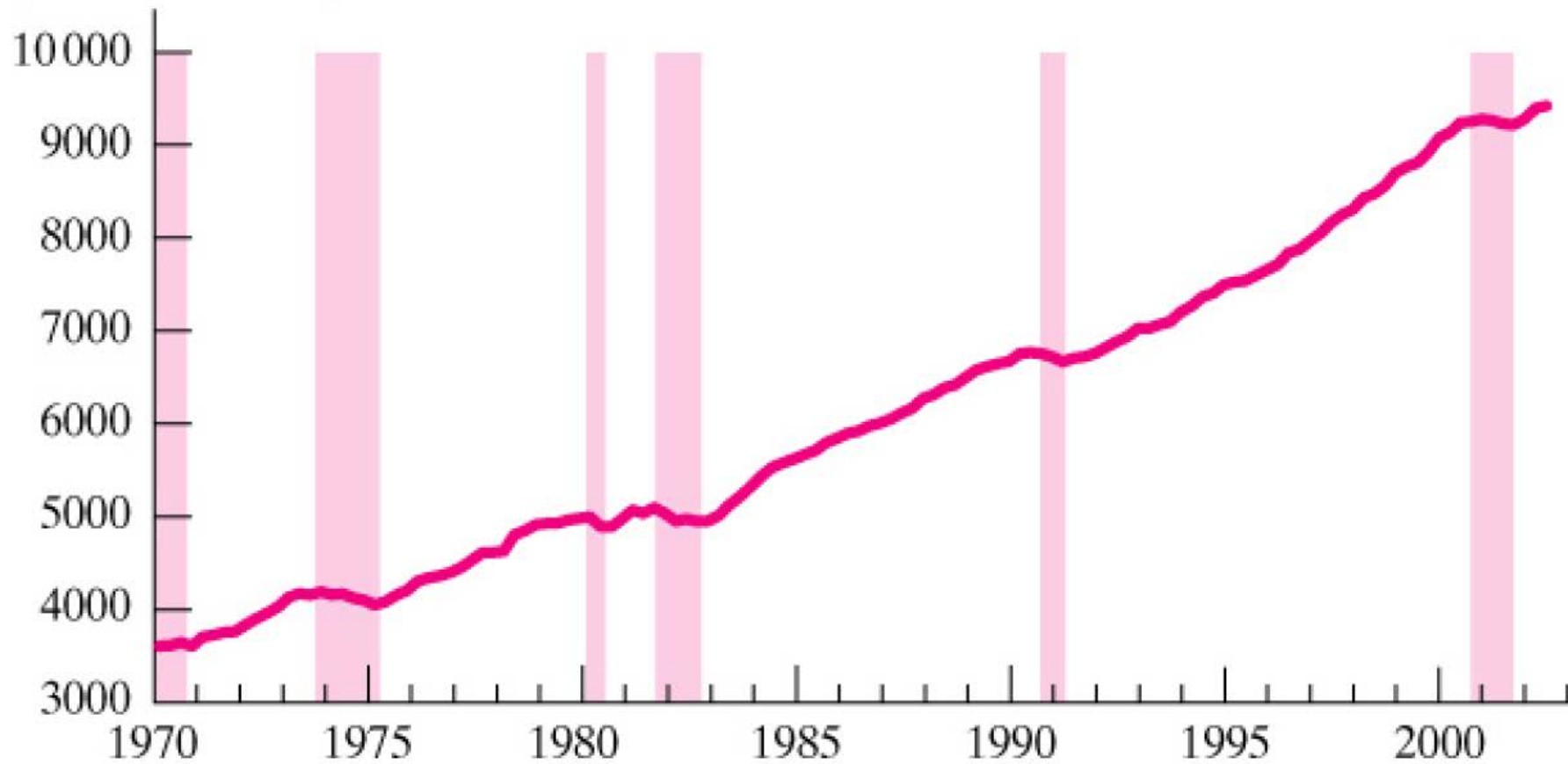
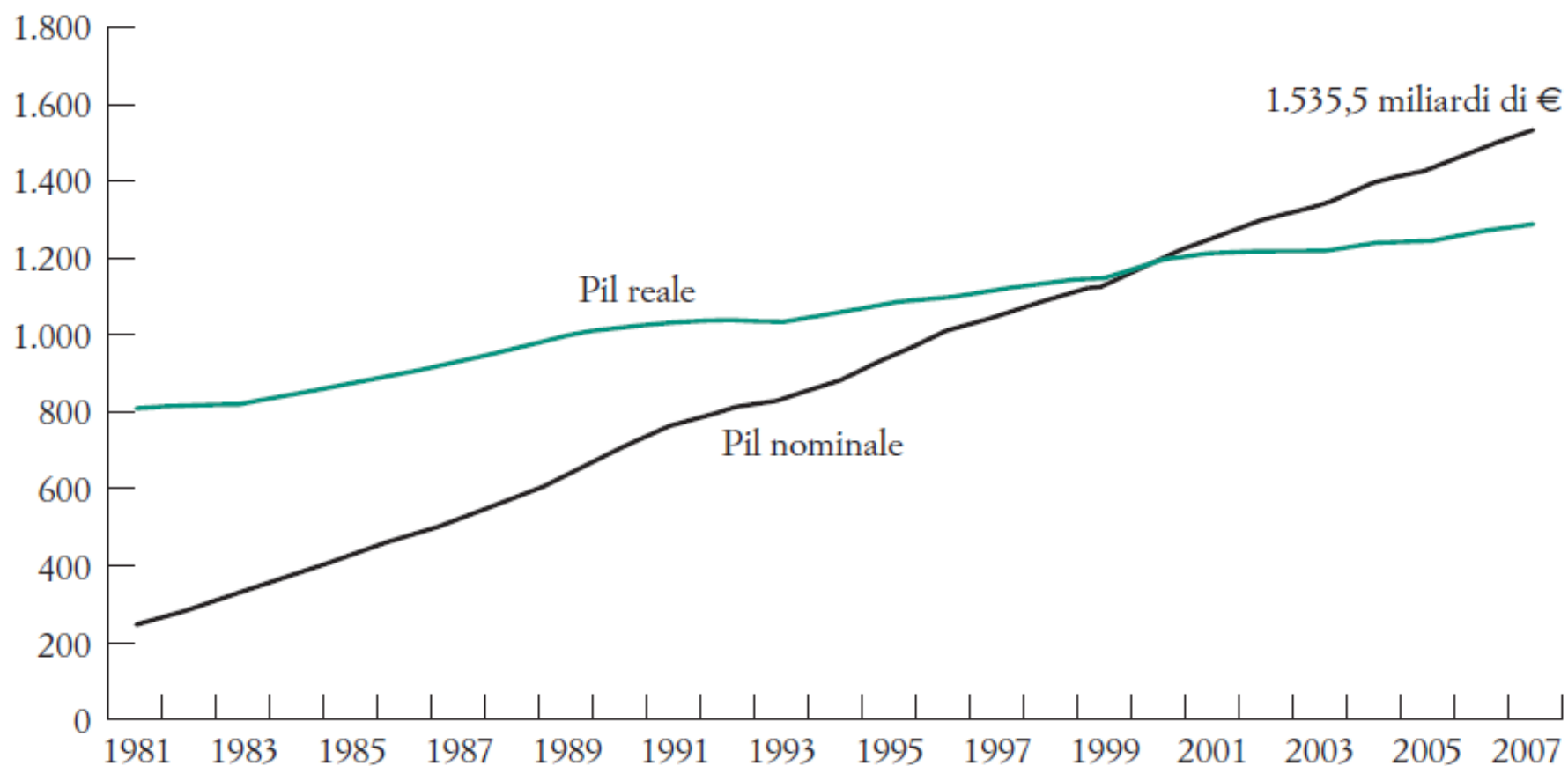
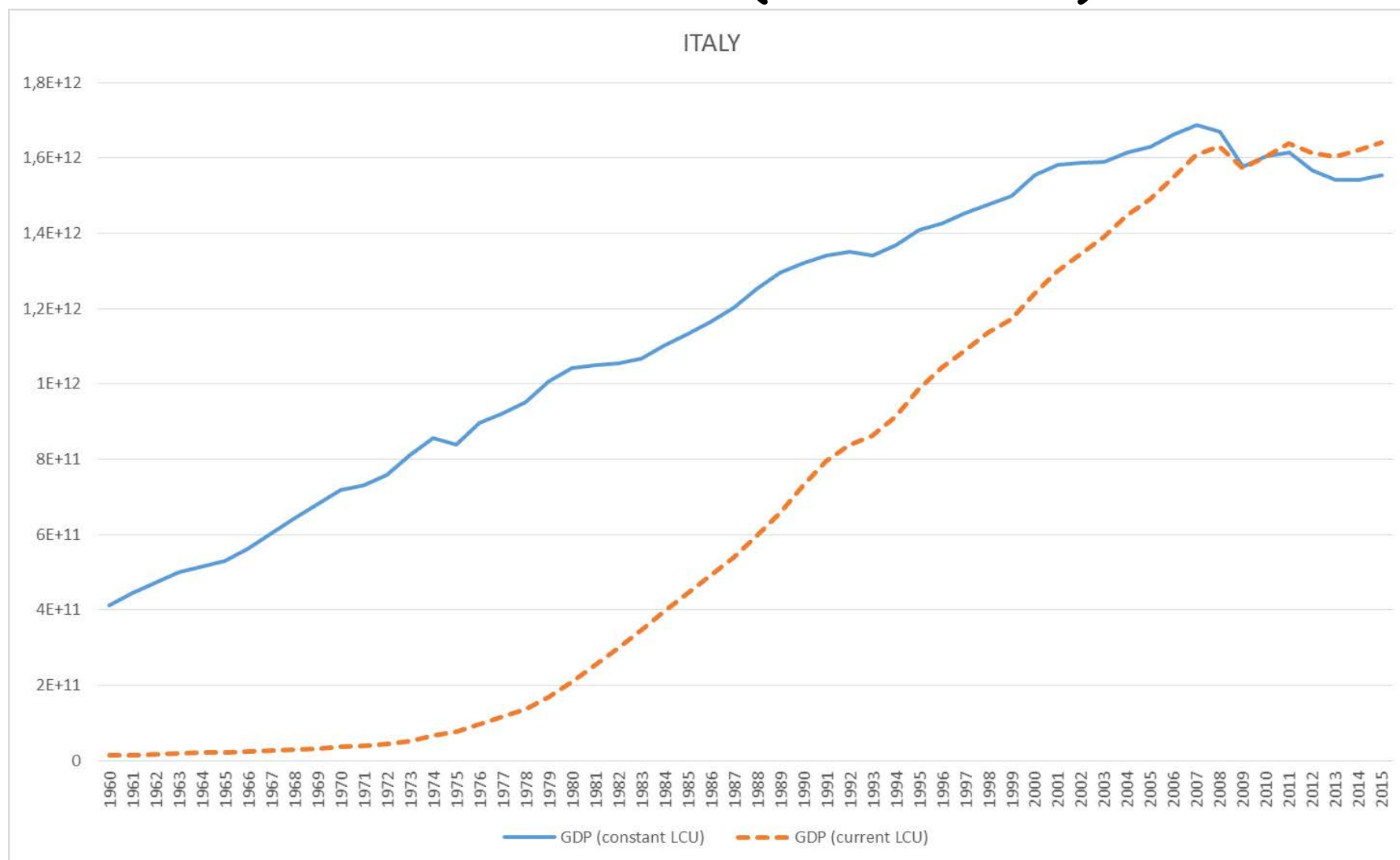


FIG. 2.1. Pil nominale e reale in Italia dal 1981.

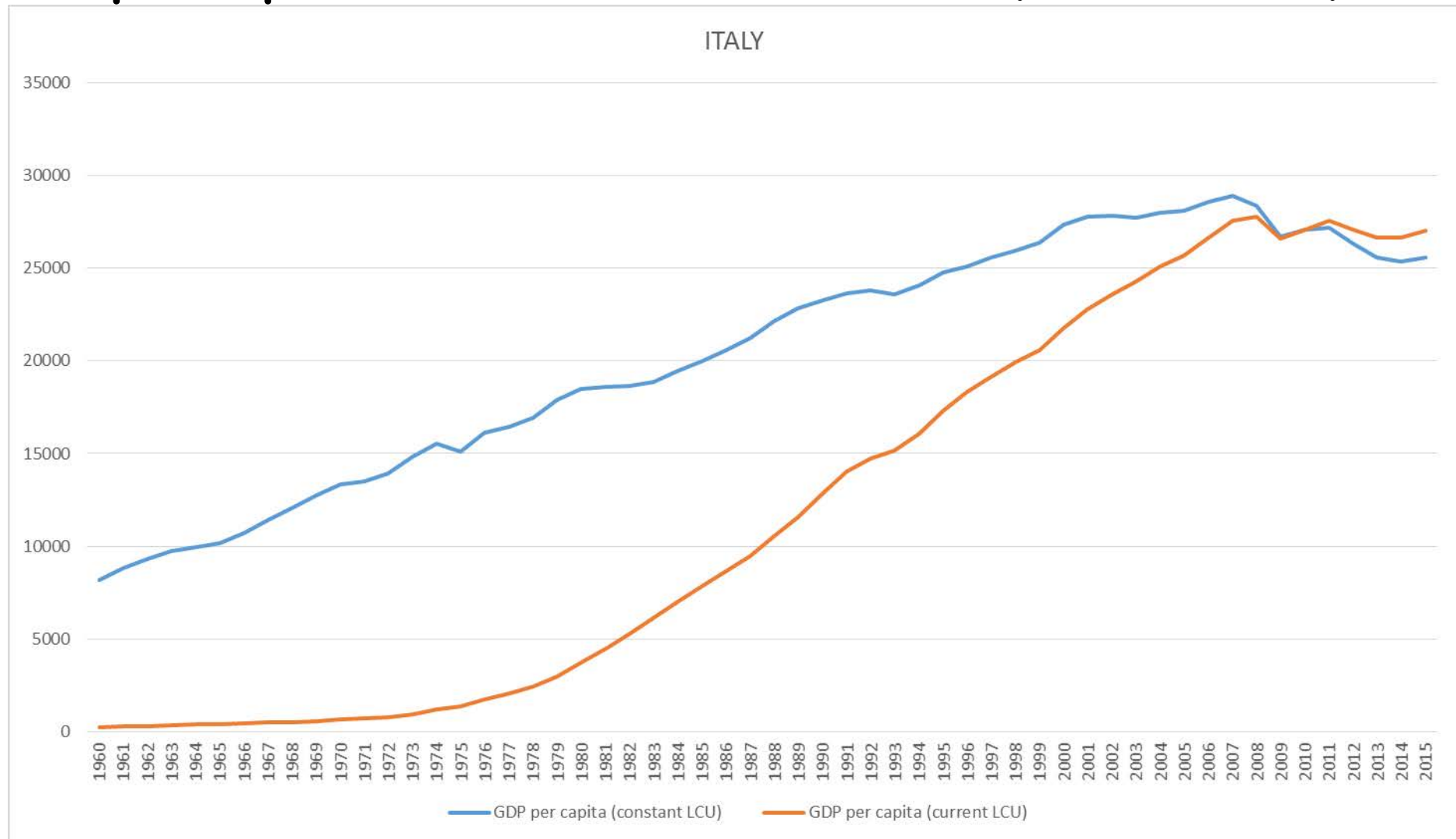
Dal 1981 al 2007 il Pil nominale italiano è aumentato di 6 volte. Il Pil reale è aumentato di circa 1,6 volte.



## PIL nominale e reale in Italia (serie storica)



## PIL pro capite nominale e reale in Italia (serie storica)



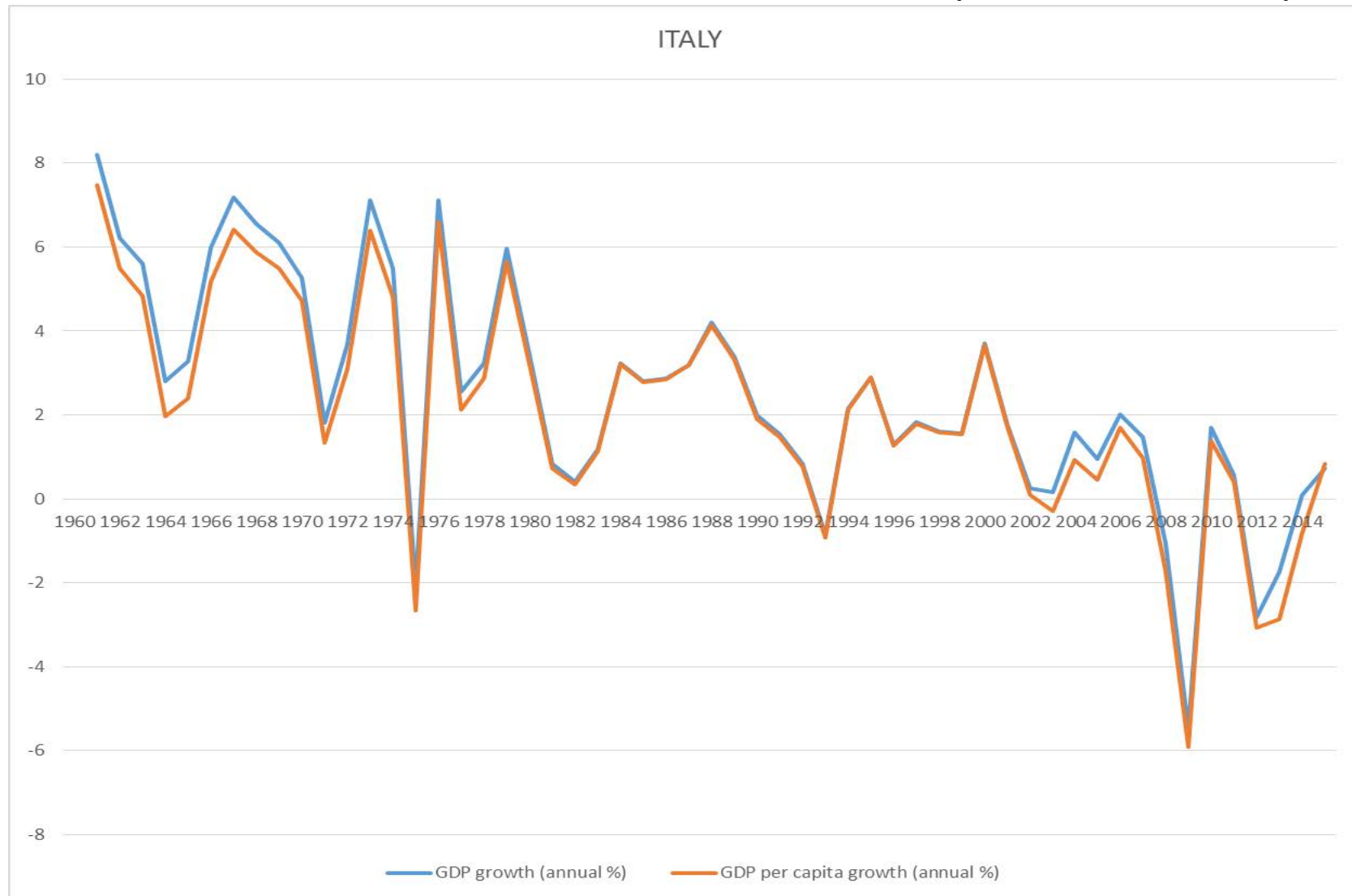
## Tasso di crescita (del PIL)

Se indichiamo con  $Y$  il livello del PIL, il tasso di crescita è la differenza tra il livello di un periodo ( $t$ ) e quello del periodo precedente ( $t-1$ ), rapportata al livello iniziale

$$g_t = \frac{Y_t - Y_{t-1}}{Y_{t-1}}$$

es.: un tasso di crescita (annuo) del 2% nell'anno  $t$  significa che il PIL è cresciuto del 2% rispetto all'anno precedente.

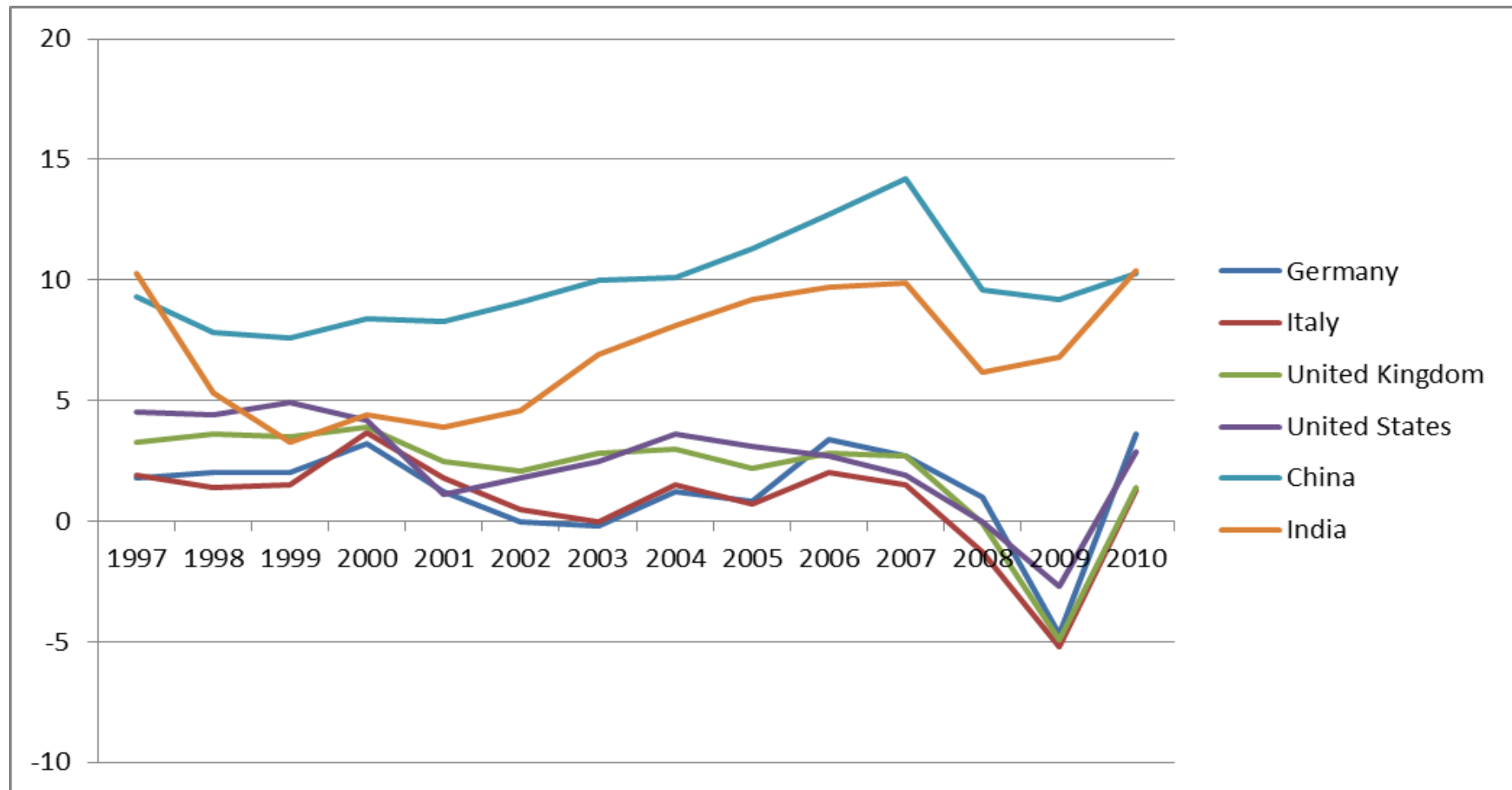
## PIL reale in Italia: tassi di crescita (serie storica)



**PIL reale: tasso di crescita annuo in % (1997-2011):**



## PIL reale: tasso di crescita annuo in % (1997-2011):





## Tasso di inflazione

L'inflazione è l'aumento del livello medio dei prezzi dei beni

Se indichiamo con  $P$  il livello medio dei prezzi, l'inflazione è la differenza tra il livello di un periodo ( $t$ ) e quello del periodo precedente ( $t-1$ )

$$\Delta P_t = (P_t - P_{t-1}) > 0$$

*N.B. l'inflazione può anche essere negativa = il livello dei prezzi diminuisce*

$$\text{in questo caso } \Delta P_t = (P_t - P_{t-1}) < 0$$

*un'inflazione negativa si chiama deflazione*

Tasso di inflazione = tasso a cui aumenta il livello dei prezzi

$$\Pi_t = \frac{P_t - P_{t-1}}{P_{t-1}} = \% \Delta P_t$$

es.: un tasso di inflazione del 2% all'anno significa che il livello medio dei prezzi aumenta del 2% all'anno in media

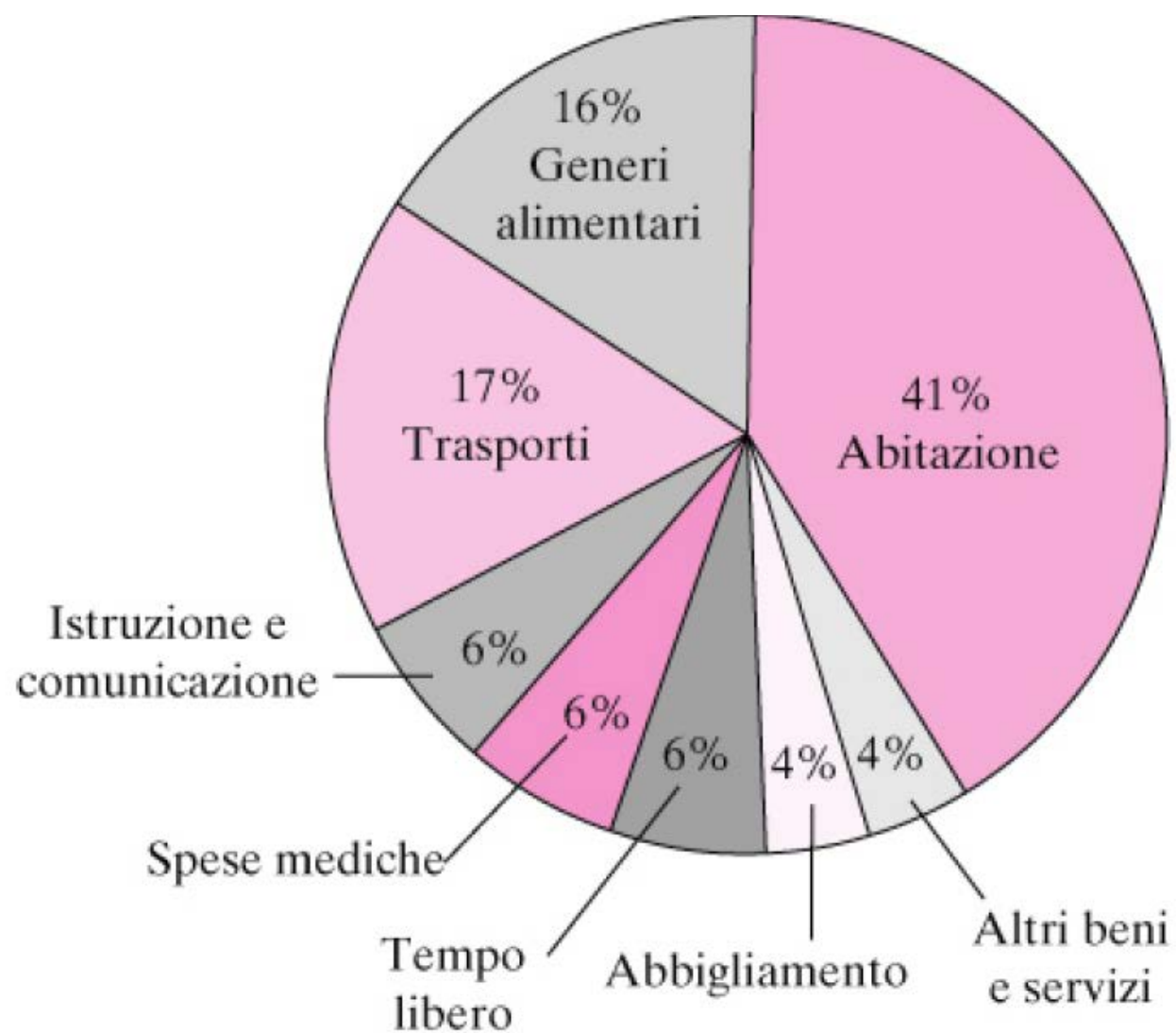
Il livello generale dei prezzi  $P_t$  si misura con:

- ✓ deflatore del PIL  
= prezzo medio dei beni finali **prodotti** nell'economia
- ✓ indice dei prezzi al consumo (IPC o CPI)  
= prezzo medio dei beni finali **consumati** nell'economia

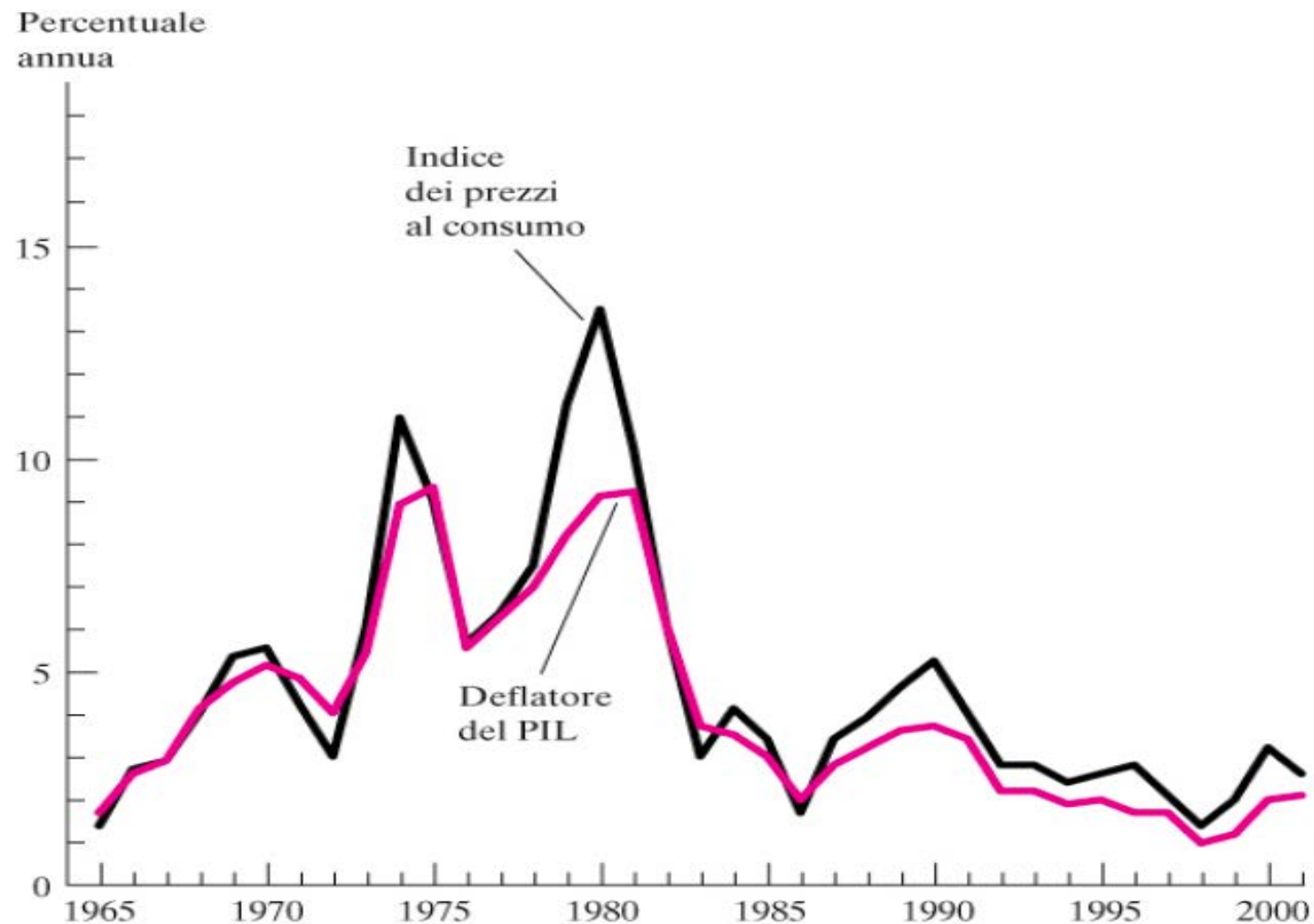
differenza fondamentale: i beni consumati non sono solo quelli prodotti nell'economia, ma includono anche i beni importati (es.: petrolio)

quando il prezzo del petrolio aumenta  $\Rightarrow$  inflazione importata

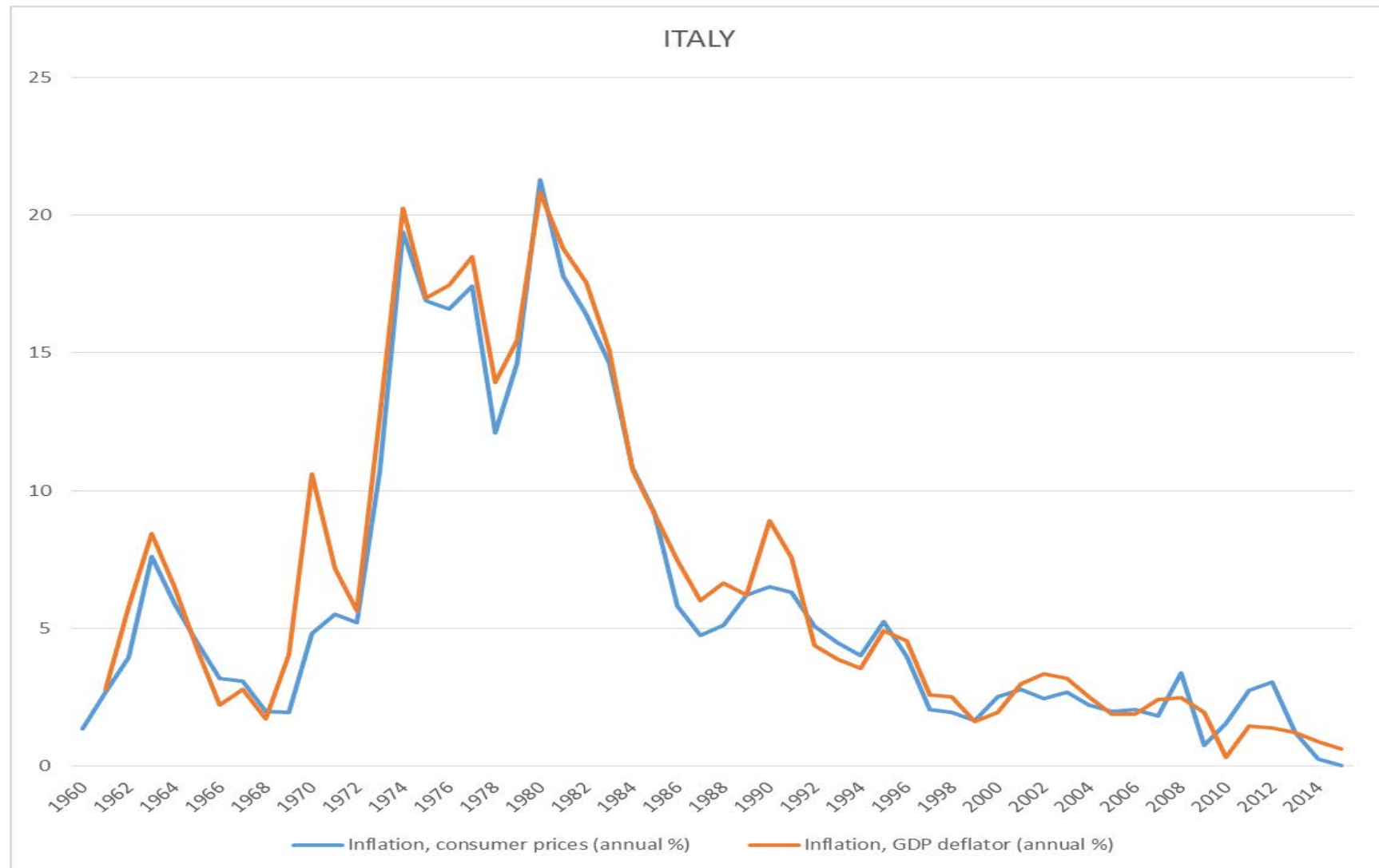
## Il paniere dell'indice dei prezzi al consumo in Italia



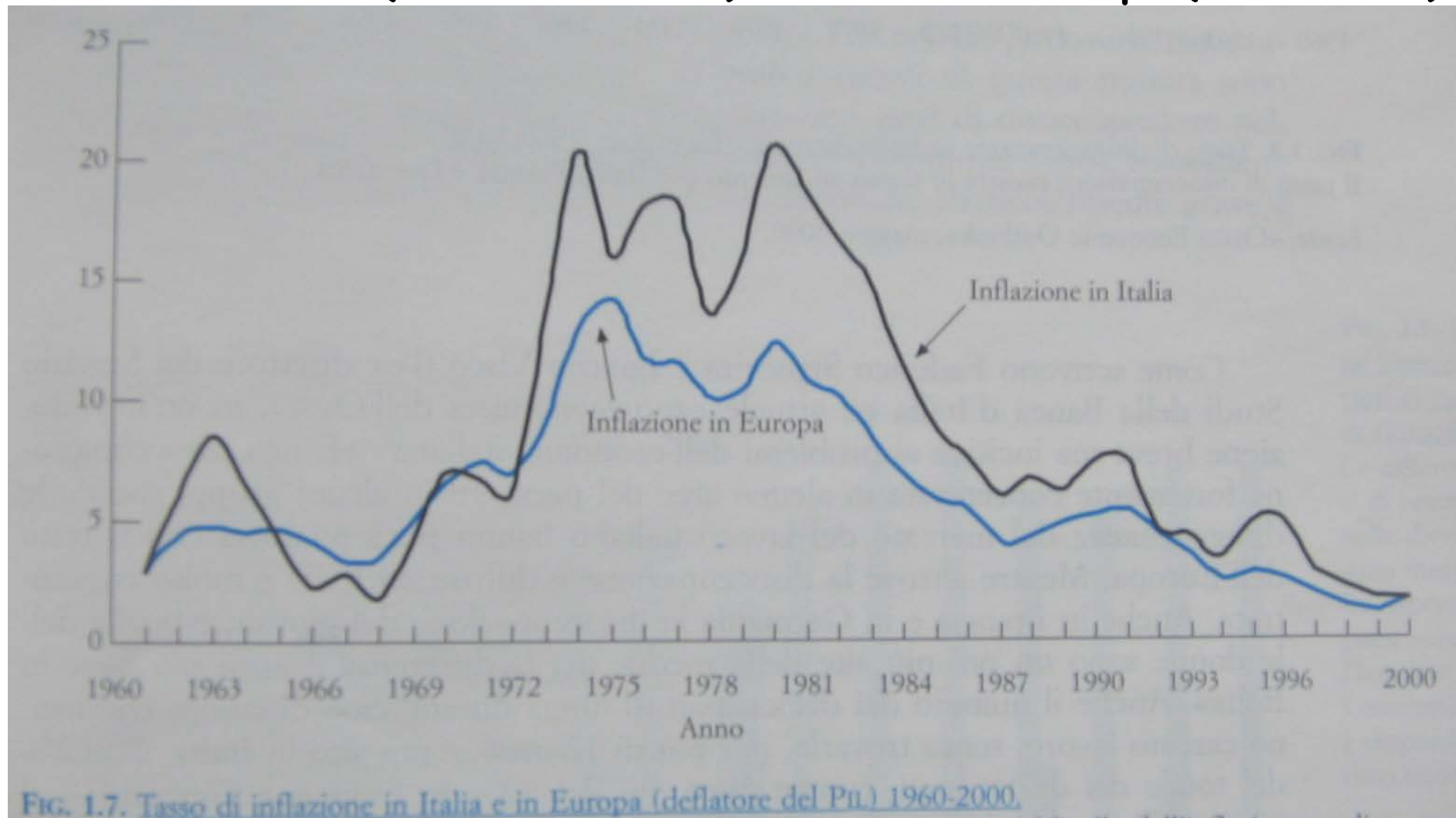
## Tasso d'inflazione (indice prezzi al consumo e delatore del PIL) negli USA (1965-2001):



## Tasso d'inflazione ITA:

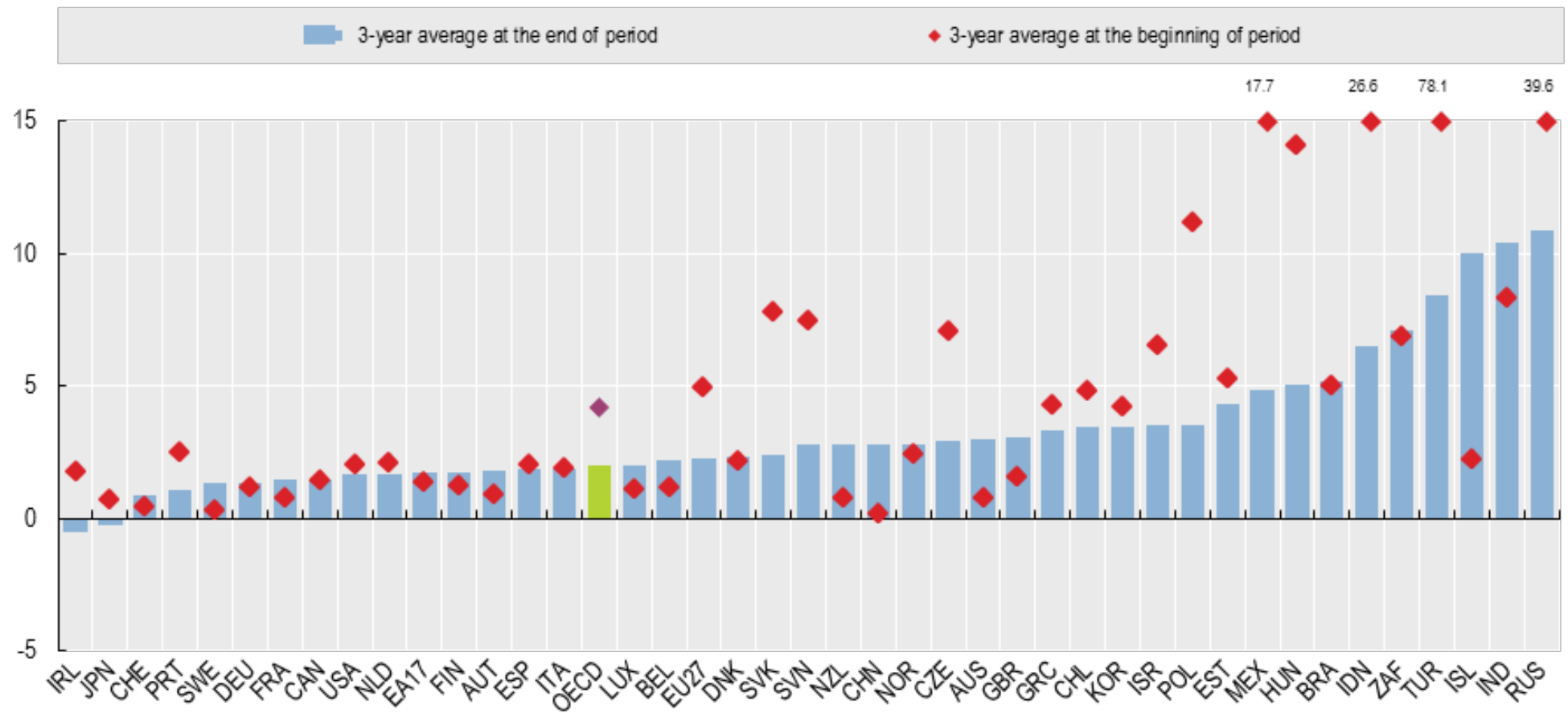


## Tasso d'inflazione (deflatore del PIL) in Italia e in Europa (1960-2000):

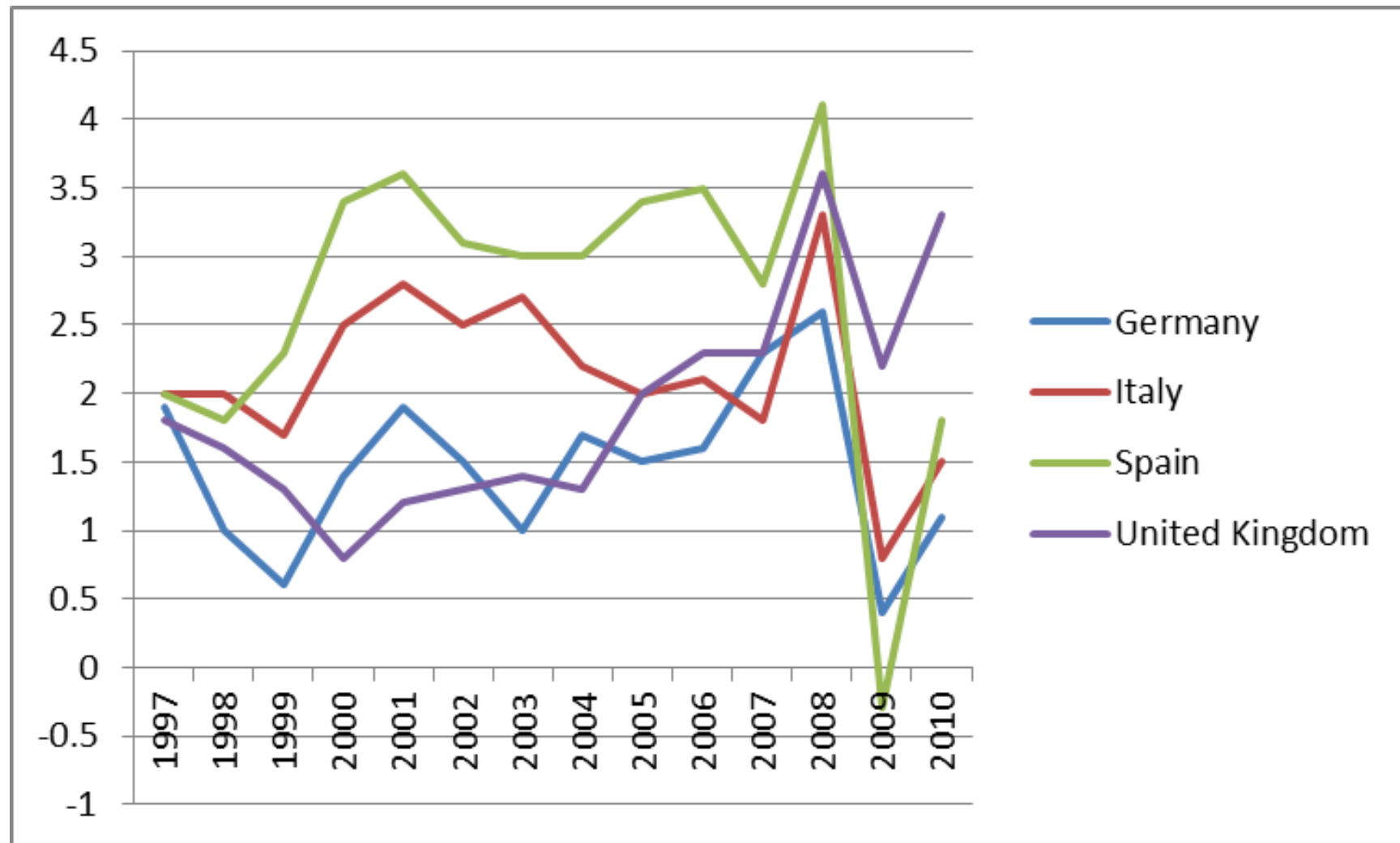




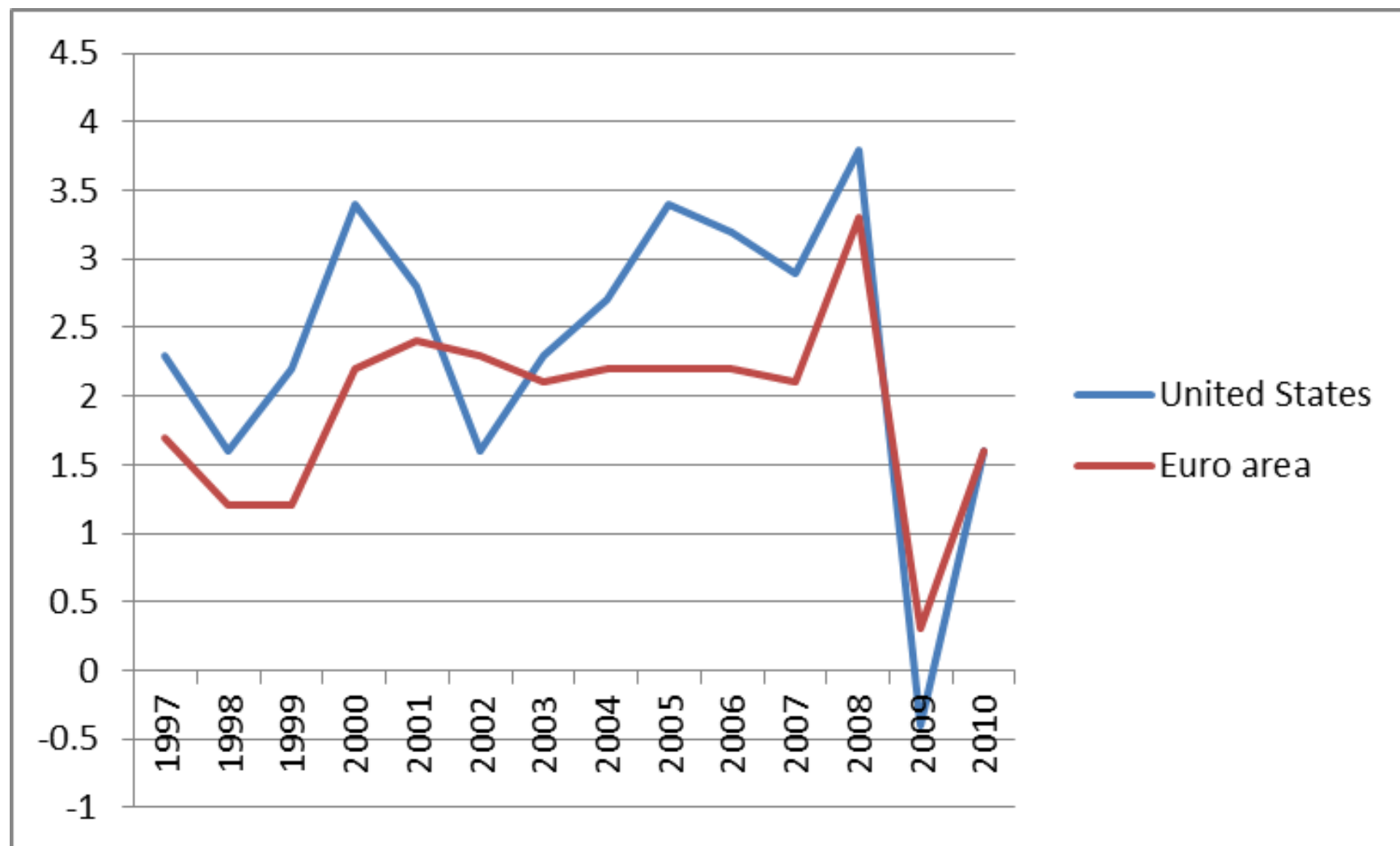
## Tasso d'inflazione (indice prezzi al consumo) nei paesi OECD (confronto media 1997-1999 e media 2008-2010):



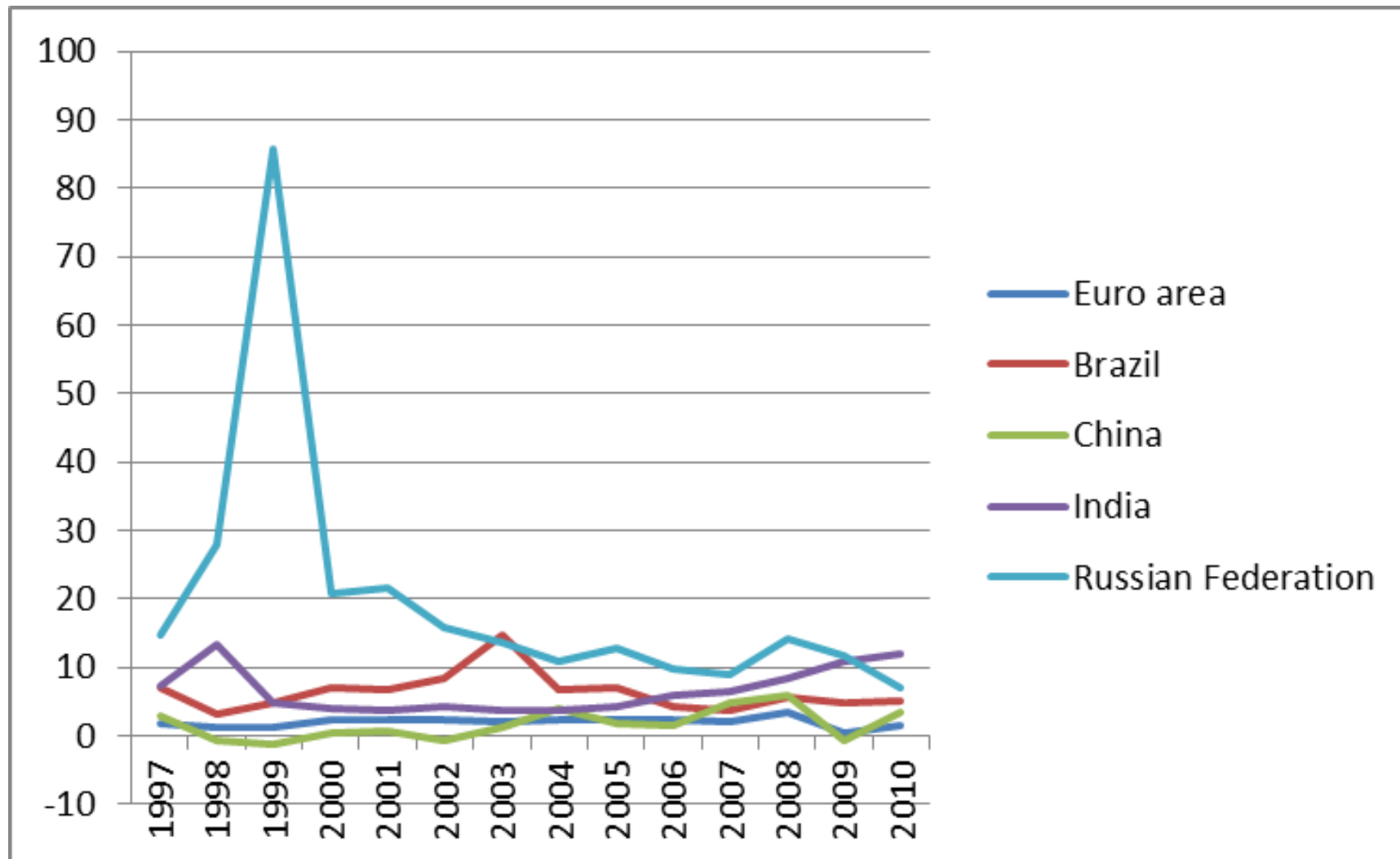
## Tasso d'inflazione (indice prezzi al consumo) nel periodo 1997-2010:



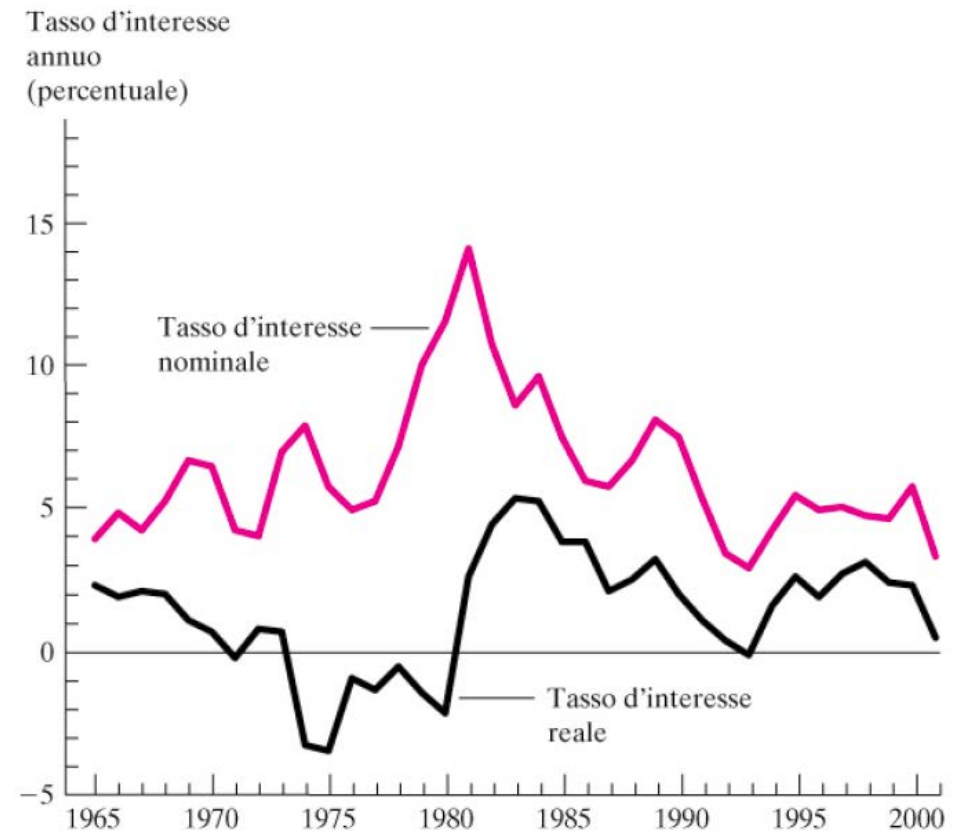
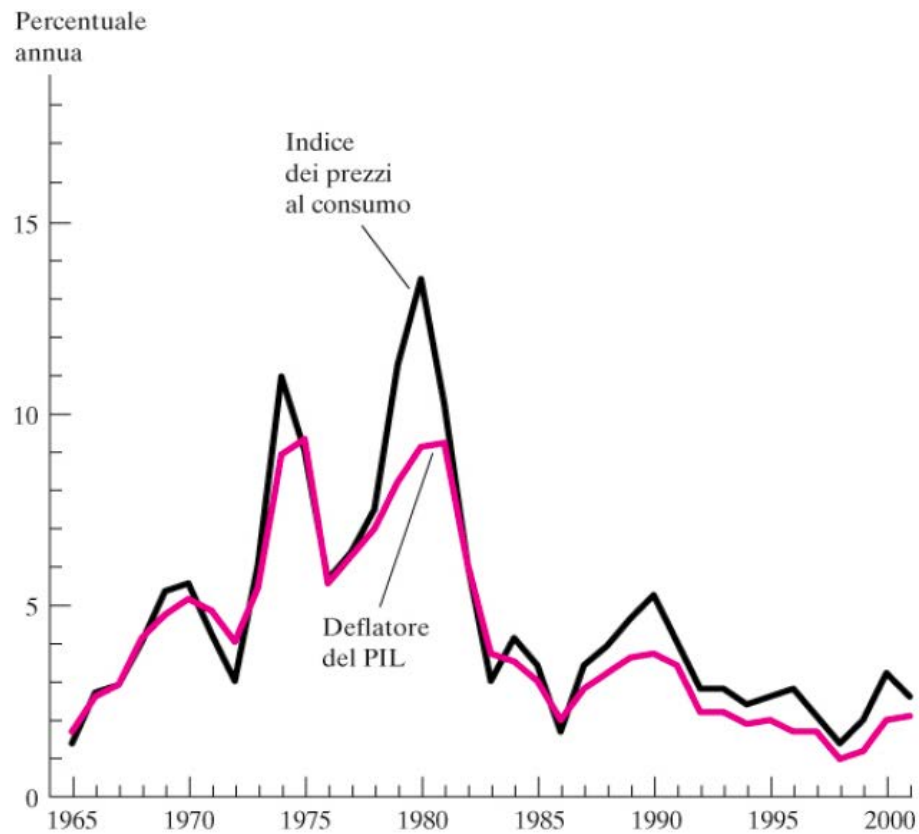
## Tasso d'inflazione (indice prezzi al consumo) nel periodo 1997-2010:



## Tasso d'inflazione (indice prezzi al consumo) nel periodo 1997-2010:

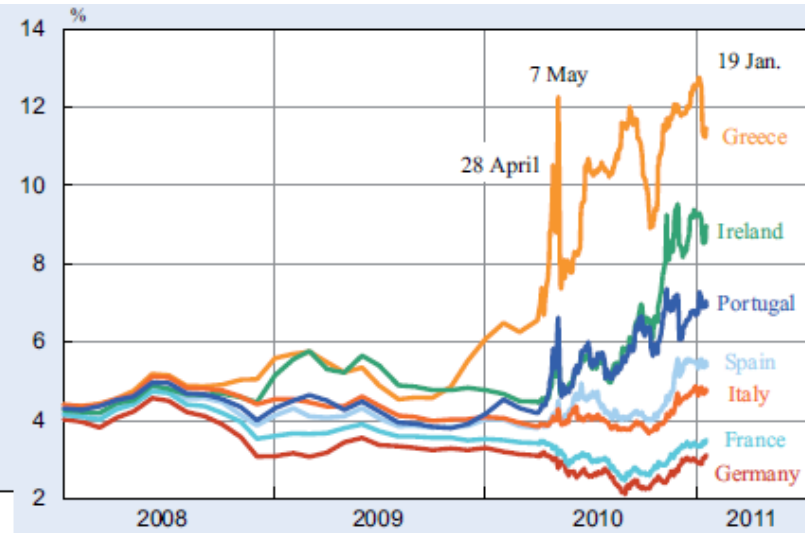
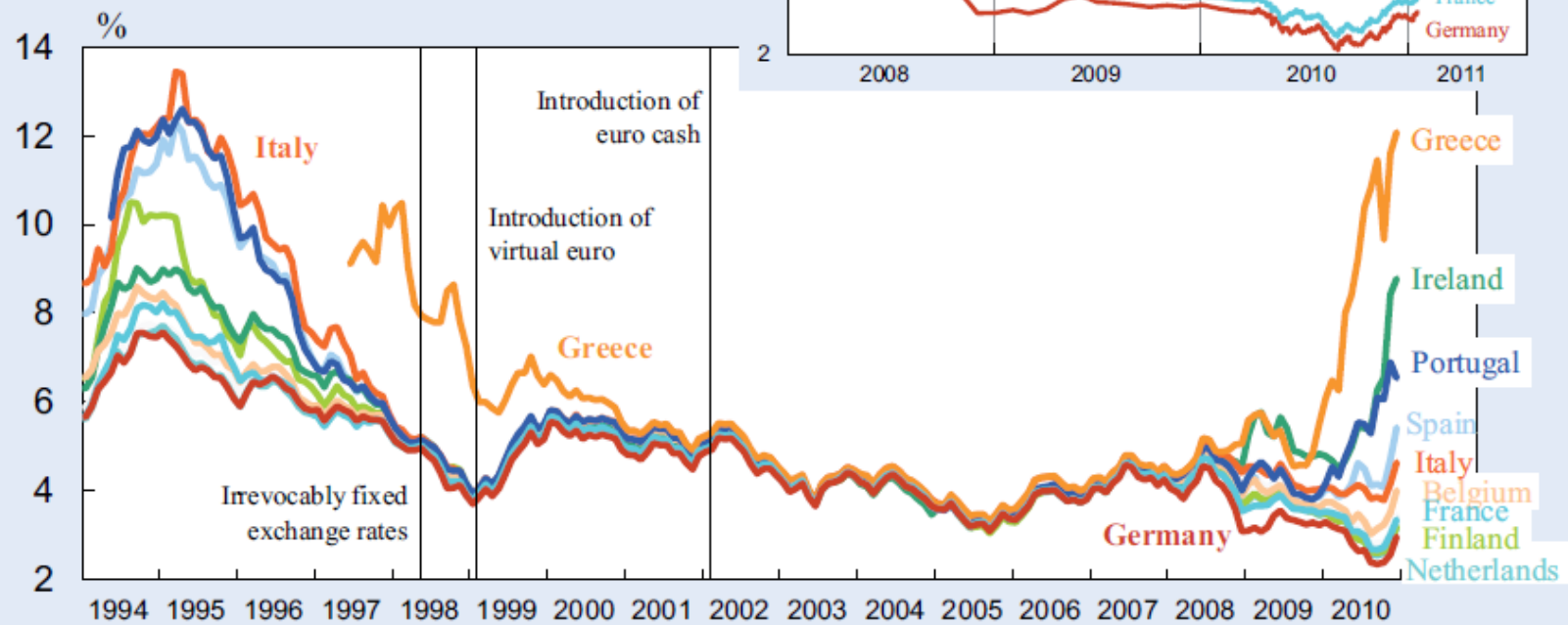


## Tasso d'interesse nominale e tasso d'interesse reale negli USA (1965-2001):



**Spreads tra i tassi di interesse sui titoli del debito pubblico dal 1994:**

## Interest rates for 10-year government bonds



## Tasso di disoccupazione

è il rapporto tra i disoccupati (U) e la forza lavoro (L):

$$u = U/L = \text{disoccupati/forza lavoro}$$

dove la forza lavoro è definita come la somma delle persone occupate (N) e di quelle disoccupate (U):

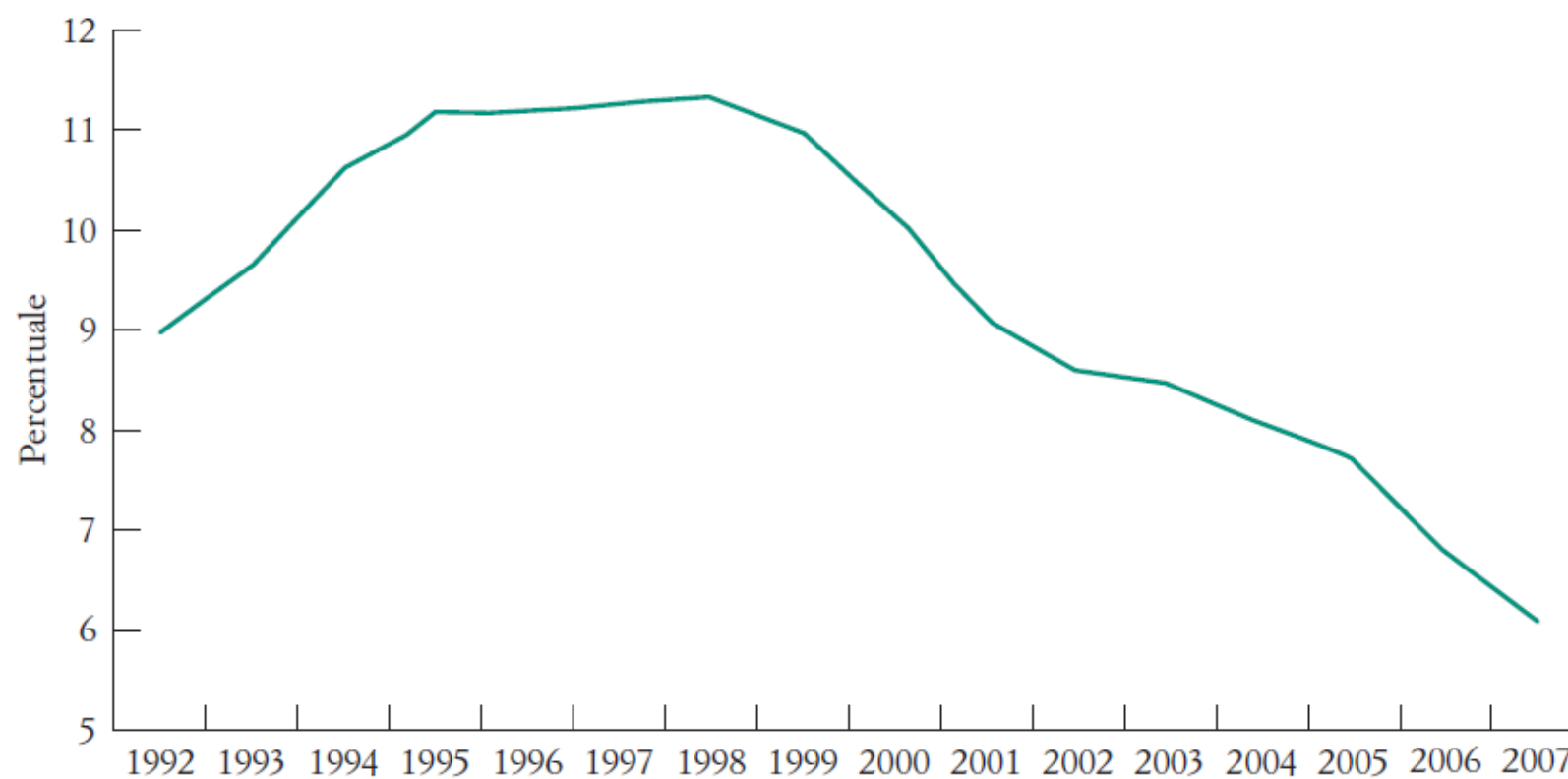
$$L = N + U = \text{occupati} + \text{disoccupati}$$

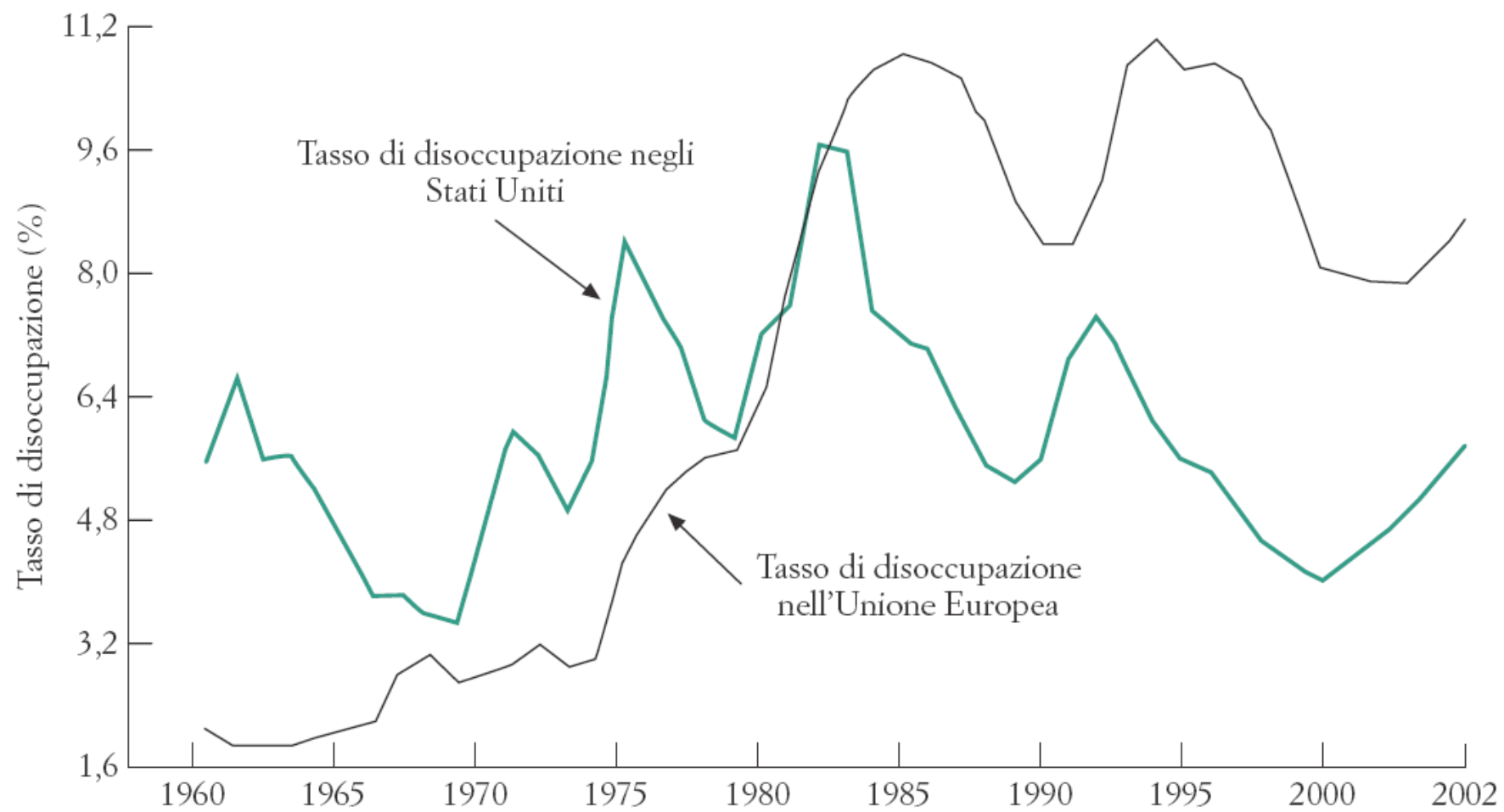
*N.B. è considerato disoccupato solo chi cerca un lavoro, non chi è scoraggiato (che non è incluso nella forza lavoro)*



**FIG. 2.3.** Il tasso di disoccupazione in Italia dal 1992.

Il tasso di disoccupazione è aumentato negli anni Novanta, per poi diminuire fino al 6,1% nel 2007.





## Tasso di disoccupazione (media 2008-2010 versus media 1997-1999):

